



ATKE'ĀLIYIHAN
I SANLAGU
NA SABANETA
GI IYA
GUAHĀN

Rinekognisa Siha

Títige': Judith R. Amesbury taotao Micronesian Archaeological Research Services Services

Cardno: Litráton Pine'lon Manmófo'na siha, plinanta yan hinasson fina'tinas

Pípila Siha: Rosa Salas Palomo, Teresita Concepcion Flores yan si Rlene Santos Steffy

Litrátu gi i sanme'nan i lepblo yan i pahinan títilu siha: I Sanlagu na Sabaneta gi iya Guahán ginen i sumanlichán-lagu na kantít tási.
Linitráton Southeastern Archaeological Research, Inc.

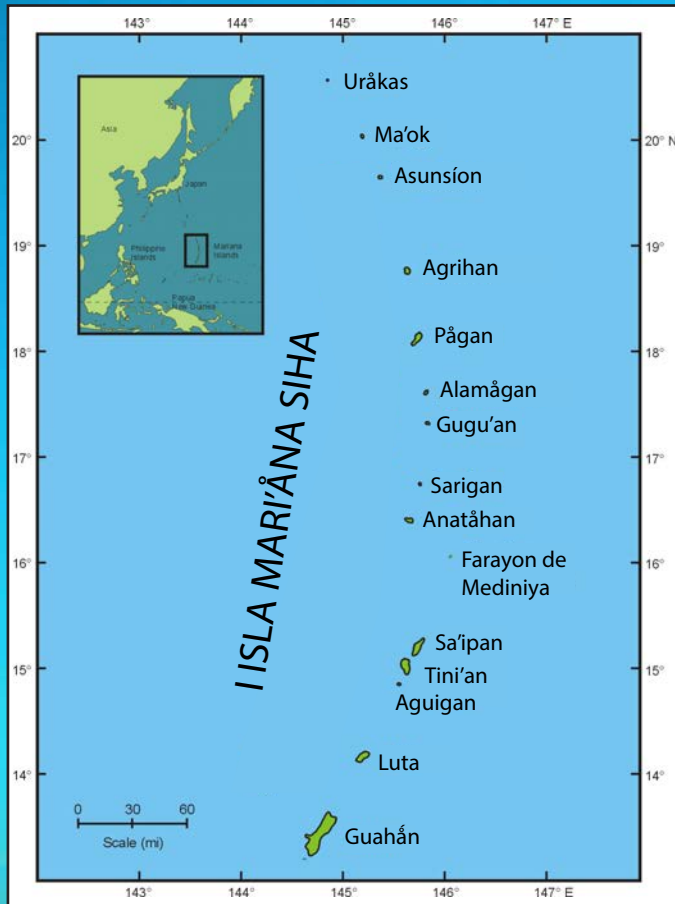
ATKE'ÁLIYIHAN I SANLAGU NA SABANETA GI IYA GUAHÁN



Gi i 2016, macho'gue nu i marinon i Estâdos Unidos i inestudion atke'áliyiha gi i Anderson Air Force na Bes gi i Sanlagu na Sabaneta gi iya Guahán ántes di u ma tutuhon i che'cho'-ñiha i militát gi i ligát.

Put todú guaha 15 na sition atke'aliyihát para u faninafekta nu i kinihat militát. Lao, 14 ha' gi este na sitio mañaonao gi i guinaddok siha gi i rinikohen emfotmasión; makondukta inilao gi unu na sitio gi i Sumanlichán-lagu na Plâsa.

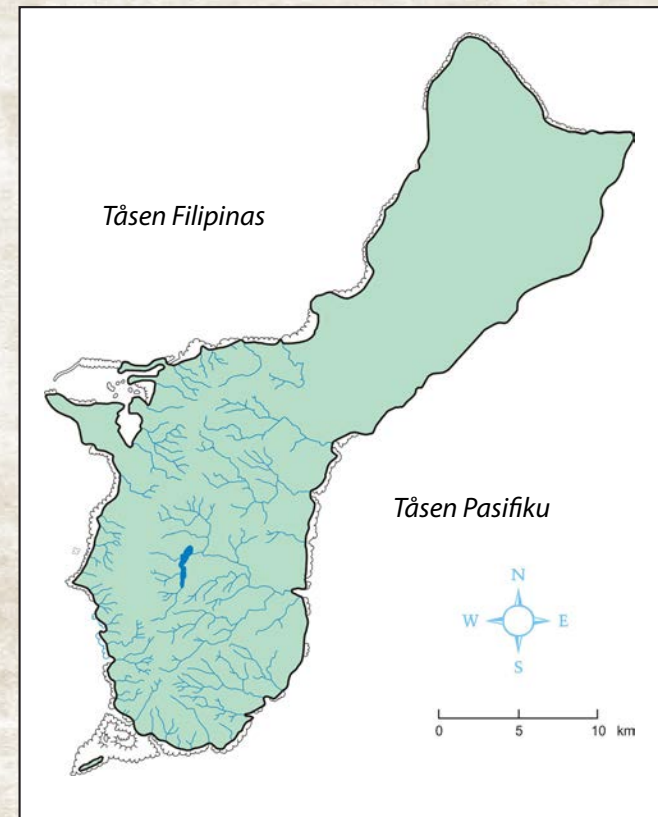
Ha esplíplika este na lepblo háfa tumaimanu i che'cho' atke'áliyiha yan háfa na tiningo' siha manmasodda' ginen i inilao.



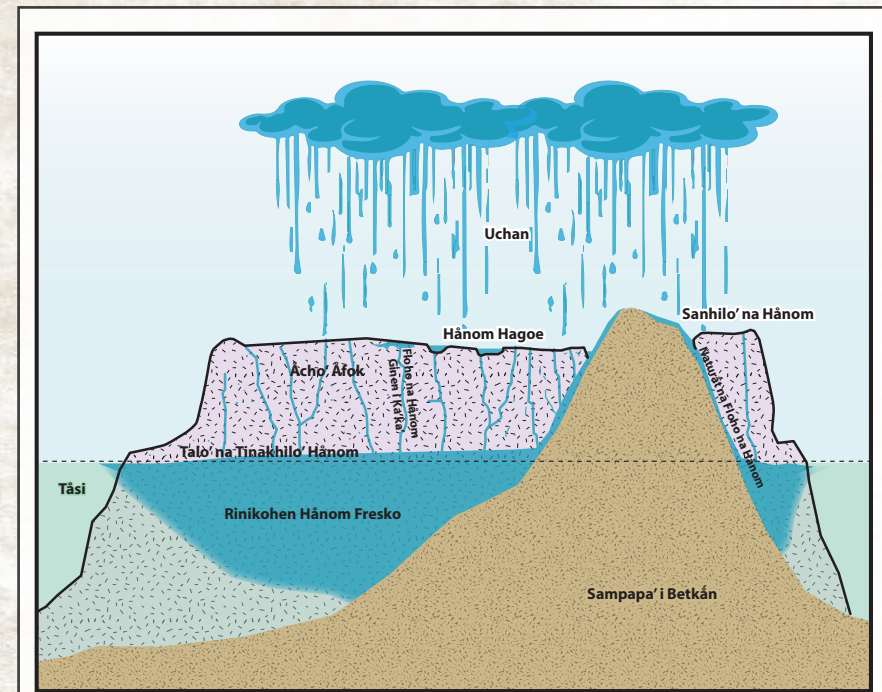
Sanhilo': I Isla Mari'ana siha. Fina'tinas Barry Smith.

Agapa': I iya Guahán ya á'annok na dívide' ha' na sáddok siha gi i Sanlagu na Sabaneta. Fina'tinas Barry Smith.

Litrátu: Unu na isla gi iya Notte Mari'ana, Anatãhan, annai pápakpak i betkan gi i 2003. Linitrátón Ail'an Sauter.



Guahán i itmás dǎngkolo na isla gi iya Mari'ana. Finetma i isla siha ginen i aktebidát i betkan gi i miyón na sákkán siha tãtte gi i tiempo. Gi i betkán na sanhaya na pãtten Guahán, manggaige láme ggai na sáddok siha, lao i sanlagu na empe' pãtte puru ha' tákhilo' na ácho' áfok na sabaneta ya tãya' sáddok siha.



Hinatme i ka'ka' i acho' áfok nu i pineddong hãnom uchan ya mama'tupo' gi i papa' tãno'. Pã'go na tiempo, malúlupok i hanom ginen i Sanlagu na Tupo' Hãnom para i taotao siha gi iya Guahán.

Hunggan, sumen empottãtte i fañodda'an hãnom fresko para i manmófo'na na taotao Guahán siha lokkue'. Meggai na lugát atke'áliyihã siha manmasodda' manhihot gi i saddok siha gi i sanhayan Guahán pat manhihot gi i kanton tãsi siha annai humúhuyong i hanom fresko, lao manmañodda' i atke'áliyihã siha lugát siha lokkue' kontodu gi i Sanlagu na Sabaneta.

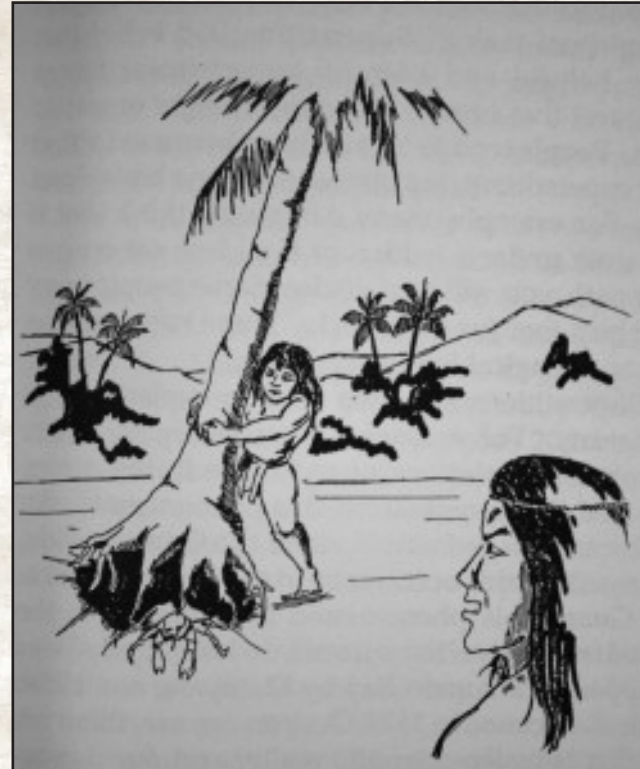
Håfa bidan-ñíñiha i taotao siha gi i Sanlagu na Sabaneta gi i mit na såkkan tåtte?



Lámeggai na estoria put i taotao siha gi i manmaloffan na tiempo siha. Unu na estoria put un gof metgot na taotao as Masåla. Mañågu i asaguå-ña påtgon låhi, ya sumen banidosu si Masåla nu i lahi-ña. Lao, annai sigi i lahi-ña dumångkolo i pusision-ña yan lumåmetgot, humosguan i tata, muma'å'ñao na u metgotña i lahi-ña kinu guiya.

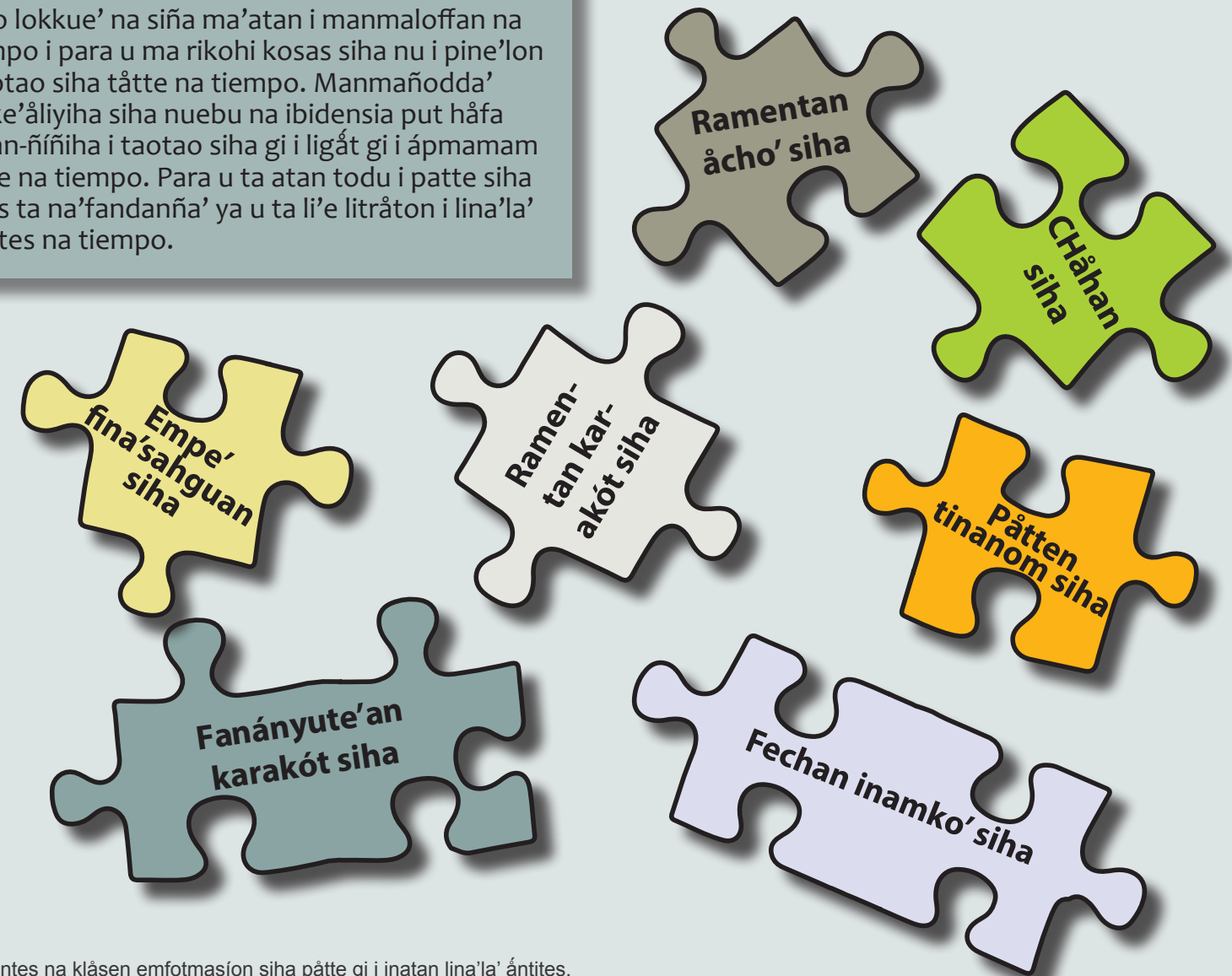
Un diha humugågando i patgon yan pånglao, ya malågu i panglao påpa un måddok gi i sampapa' fotfot niyok. Put i ha kékehago' i panglao, ha bo'ok i

fetfot enteru ginen i tano'. Annai ha lí'e' i tata i ná'manman na fuetsan i patgon, hinilat i tata nu i hinesguan-ña, ya ha dulalak i lahi-ña asta i sanlagu na puntan Guahån. Ginen ayu ha goppe i lihan påtgon ya ha agua' i tasi guatu gi iya Luta, 40 miyas lågu. Masångan na siña mali'e' un fegge' gi iya Puntan Påtgon, Guahån, ya i unu na fegge' gi iya Luta. Guaha na taotao siha humongge na guiya este na påtgon i lihenderu as Taga', hefe pat maga'låhen CHamoru.



Ha á'agua i patgon låhi ginen i Sanlagon Guahån guatu gi iya Luta. Kottesiha ginen Bess Press, Honolulu.
I lahen Masåla annai ha bóbo'ok i fetfot niyok ginen i tano'. Kottesiha ginen Bess Press, Honolulu.

Otro loddue' na siña ma'atan i manmaloffan na tiempo i para u ma rikohi kosas siha nu i pine'lon i taotao siha tåtte na tiempo. Manmañodda' i atke'åliyih siha nuebu na ibidensia put håfa bidan-ñíñiha i taotao siha gi i ligåt gi i åpmamam tåtte na tiempo. Para u ta atan todú i patte siha pues ta na'fandanña' ya u ta lí'e' litråton i lina'la' åntites na tiempo.



I difirentes na klåsen emfotmasión siha påtte gi i inatan lina'la' åntites.

Håfa Atke'áliyihá?

Atke'áliyihá i inestudion i taotao yan i kettura siha nu i manmaloffan na tiempo ginen i pine'lon-ñiha matiriát siha nu i manmayuma. Manmanalíligao i atke'áliyihá lugát siha, sitio siha annai mañága pat manmácho'cho' i taotao siha yan i ibidensia siha ginen i pine'lon-ñiha nu háfa bidan-ñíñiha guihi, kontodu i atten fina'tinas yan otro nina'huyong siha ginen i tinanom yan ginen i naturát na guinahan i tano'.

Ramenta Siha gi i Atke'áliyihá



Håfa Pine'lon Manmófo'na Siha yan Pine'lo Ginen Tinanom pat Gá'ga' Siha?

Pine'lon manmófo'na siha ayu i fina'tinas taotao. Pidáson fina'tinas sahguan siha, acho' atupat siha, gáchai karakót siha, yan haguét guihan siha ihemplo na manantigu na fektos nu i sesso manmasodda' gi iya Guahán.



á. Acho' atupat, a. Haguét Guihan, á. Pidáson fina'tinas sahguan, b. Gáchai karakót siha, ch. Empe' karakót siha

Pine'lo ginen tinanom yan gá'ga' siha ti fina'tinas taotao. Mannaturát na fektos siha, ginen tinanom yan gá'ga' siha, lao mana'á'annok lokkue ibidensia put háfa bidan-ñíñiha i taotao siha. Ihemplo siha ginen i pine'lo ginen tinanom yan gá'ga' siha i pinigan ginen i guafi, potbos tinanom pat pálen ginen i tinanom siha nu i manmagalu'i yan manmarikohi, yan to'lang guihan yan karakót tási siha nu i sepbla ginen i manmagosa na néngkanno'-ñiha tátte gi i tiempo.

Matekpungi na Gáchai

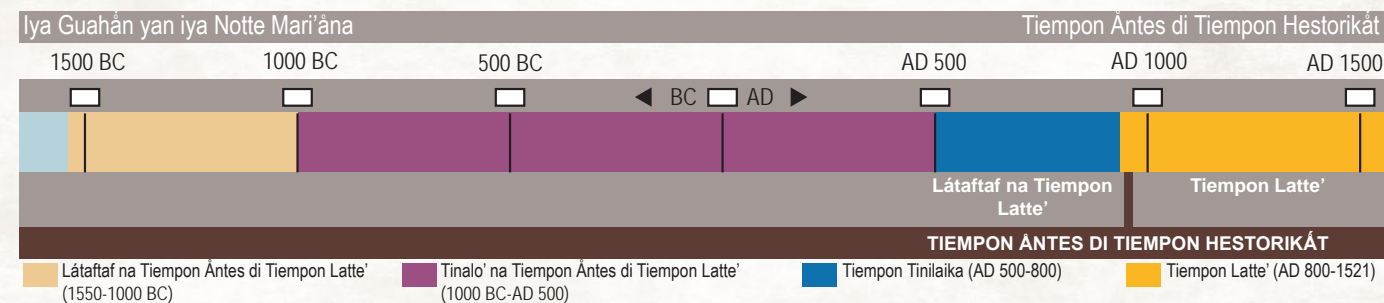
Håfa i Rinikohen Emfotmasión Atke'aliyihát?

I **Rinikohen Emfotmasión Atke'aliyihát** i chachalán-ña i rinikohi yan inanalisan matiriát atke'áliyiha siha para u kétungo' amánu siña pusepble put i lina'la' i taotao siha tátatte na tiempo. Gi i diránten este na fina'che'cho' rinikohen emfotmasión atke'aliyihát gi i Sanlagu na Sabaneta gi iya Guahán, ma estudiha nu i atke'áliyiha siha i fañagáyan taotao siha tátte ginen todú i dos Tiempon Ántes di Tiempon Hestorikát yan i Tiempon Hestorikát.

Håfa Kuméke'ilek-ña Tiempon Ántes di Tiempon Hestorikát pat Tiempon Ántes di u Fanmátto i Taotao Lågu Siha?

Ántes di Tiempon Hestorikát ayu na tiempo annai tåya' tinige' put i hestoria. Tåya' tinige' gi iya Mari'ána ántes di u fanmátto i taotao Uropa. Parehu ha' Ántes di Tiempon Hestorikát yan Antes di u Fanmátto i Taotao Lågu Siha gi iya Mari'ána. Tinituhon este na tiempo nu i finatton i finé'nena na taotao mineggaiña ki 1500 BC ya mákpo' annai mátto si Magalhães gi i AD 1521. Hinago' kási 3000 na sákkán i Tiempon Ántes di Tiempon Hestorikát.

Mineggaiña ki 50 na sákkán tátte, un atke'áliyiha ya i na'án-ña si Alexander Spoehr ha deskribi pátte siha gi i Tiempon Ántes di Tiempon Hestorikát sigún gi i gumaigue-ña pat tumaigue-ña i acho' latte' siha. Matutuhon i Tiempon Latte' (annai manmakáhat i latte' siha) kási gi i AD 800 ya sigi ha' mo'na astaki i finatton taotao Uropa gi i 1521. I Látaftaf na Tiempon Latte' (ántes di u guaha latte' siha gi iya Mari'ána) tinituhon tátte ginen 1500 BC asta AD 800.



I finalágon tiempo gi i Tiempon Ántes di Tiempon Hestorikát gi iya Mari'ána. Urihinát na sinima ginen as Robert Amesbury.

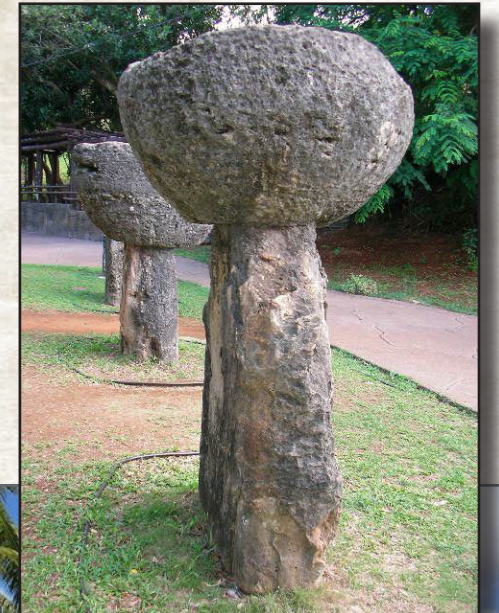
Håfa i Latte' Siha?

I **latte'** dos pidásu na haligen ácho' ya guaha tumátachu hotkon pat latgeru gi i sampapa' ya guaha tåsa gi i sanhilo'-ña. Dumódos i latte' gi i alapát na lucha siha, meggai na bi'áhi na ocho, dies pat dosse put todú na latgeru yan tåsa. Sigún gi i materiát kottura siha yan i dineskriben i tumaimanu-ña i plinantan latte' siha, ma hongge nu i atke'áliyiha siha na manmana'setbe para fondasión guma' siha. Meggai na sition latte' siha manmachalappon gi i iriyan kánton tási kontodu gi i manggé'halom gi iya Mari'anas. Tåya' latte' manmasodda' gi i diránten este na fina'che'cho', lao ginen guaha manmasodda' latte' siha gi i palu na båndá siha gi i Sanlagu na Sabaneta.

Este na plinantan latte', gi i irihinát guaha dies na latgeru yan dies na tåsa, gaige gi i Sanhaya na Fanhigáyan gi i sumenhayán-kattan na pátte gi i Sanlagu na Sabaneta. Mamoddong i tasa siha gi i hilo' i latgeru siha.

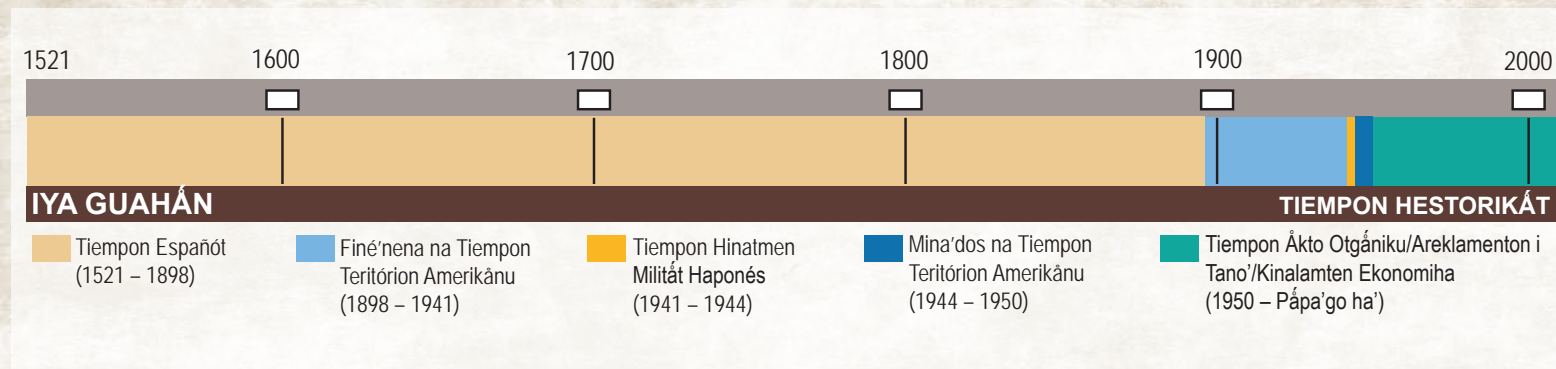
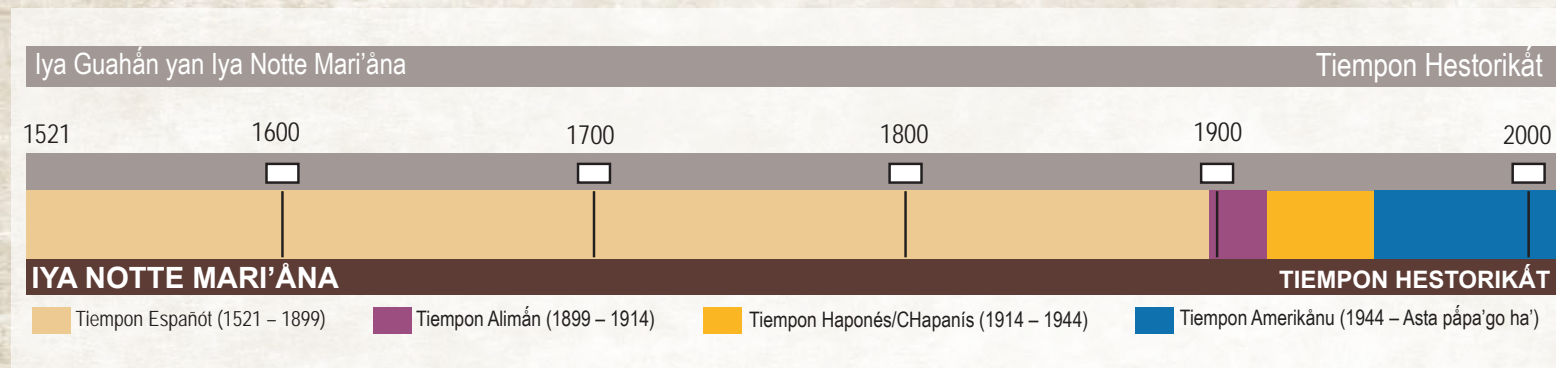
Sanhilo': Latte' siha gi i Plaset Ácho' Latte', Hagátña, Guam. Linitrátón Hajime NAKANO ginen Tokyo, Hapón. <https://commons.wikimedia.org/w/index.php?curid=4052621>

Sampapa': Plaset Ácho' Latte' gi i Sanhaya na Fanhigáyan.



Håfa Put i Tiempón Hestorikát?

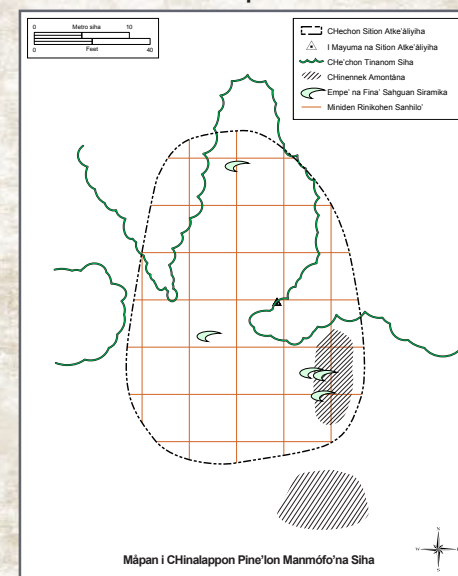
Tinituhon i Tiempón Hestorikát gi i finatton Magalhães gi i 1521. Ma gangye iya Mari’ána gi i 1565, ya gi i 1668 ma kolonisa Guahán nu i Españót. Ha maneha i iya España i iya Guahán astaki i Geran Españót yan Amerikánu gi i 1898, annai chinile’ Guahán nu i Estâdos Unidos. Ginen i 1898 ginibetna Guahán nu i Estâdos Unidos, fuera ki i 32 na meses annai hinatme Guahán nu i Haponés/CHapanís gi i dirânten i Gera Mundo Dos.



I Hinanao gi i Tiempón Hestorikát gi iya Mari’ána. Urihinát na sinima ginen as Robert Amesbury.

Håfa i Pasu Siha gi i Rinikohen Emfotmasión Atke’aliyihát Siha?

Guini gi i maloffan dies sákkán, 29 na sition atke’aliyihát manmasodda’ gi i ligát nu i ma’ayek para i fina’che’cho’. Lao, manmasodda’ na 14 na sitio mampos manma’estotba ya ti nisisário otro na inestudia, Ma’umenta inilao siha gi i 15 na sitio sa’ mangguaha emfotmasión-ñiha nu i siña numa’lákumomprende hit nu i manmaloffan na tiempo.



Mápan Sition Atke’aliyia annai á’annok kuadro na rinikohen sanhilo’.

1) Inaligao Dákumento. Antes di u fanhuyong i atke’aliyia siha gi i plasa, ma aligao todú i inilao ginen dákumento siha. Kuméke’ilek-ña este na ma taitai nu i atke’aliyia todú i manmatuge’ put i ligát. Maninayuda siha nu este para u ma abidinâyí háfa na klâsen matiriát siha para u masodda’ gi i ligát siha. Ma’umenta i inilao ginen dákumento siha gi i fañagâyan rinikohen emfotmasión hestorikát siha gi i unu na hestorikát na sitio, ayu i Sumanlichán-lagu na Plâsa, sa’ dídide’ ha’ pátte guihi na sitio u pinacha nu i kinahat. Manmakondukta fina’che’cho’ plâsa gi i palu na 14 na lugát siha.

2) Kuinadraokula, Minapa, yan Rinikohen Sanhilo’. Makuadraoyi i sanhilo’ kâda unu gi i 14 na lugát, ya mamidi gi i 5.0 asta 5.0 metro (pat 16.4 asta 16.4 na pei). Pues ma mapâyi. Gi i mismo tiempo, makondukta i rinikohen sanhilo’. Ma kostâti nu i atke’aliyia siha i pine’lon manmófo’na yan pine’lo ginen gâ’ga’ yan tinanom siha nu i gi i hinasson-ñiha siña mannina’i siha emfotmasión. Sásaonao gi i rinikohen pine’lon manmófo’na siha empe’ na manámko’ na páchot fina’sahguan odda’ sabâna pat la’uya siha yan ramentan acho’ siha, taiguihi tutong siha. Ginen i pine’lo ginen ga’ga’ yan tinanom siha nu i manmarikohi mañaonao karakót tâsi siha, nu i manmachulé’guatu gi i Sanlagu na Sabaneta nu i Antes di Tiempón Hestorikát na taotao siha para néngkanno’. Ginen i kuinadraokula, minapa, yan rinikohen sanhilo’ numuna’siña i atke’aliyia siha ma ditetmina amânu na pátte gi i ligát na manggaige i itmás meggai na pine’lon manmófo’na siha.

3) **Inaligao inapreban guinaddok atke'áliyih.** Gigon monháyan makahuni yan mamidi, mamápa yan marikohi i sinedda' siha, matutuhon i inaligao inapreba gi i yahúlulo' gi i edda'. Manmaguaddok Inaligao Guinaddok Pála (IGP siha) nu i kasi 5 asta 10 metro (16.4 asta 32.8 na pei) kosaki siña ma ditetmina taimanu dinangkolon-ñiha i ligát siha. Komu guaha sinedda' matiriát kottura siha pues makonsidera na “siguru” ya “negatibu” yanggen táya' sinedda' matiriát kottura. Mientras manmaguáguaddok nu i atke'áliyih siha asta guatu gi i hiyong i kanton i ligát, sessoña na mannegatibu i IGP siha, ya ma tungo' nu i atke'áliyih na esta mahago' i chin i ligát siha.

Mannina'i i atke'áliyih siha nu i Inaligao Guinaddok Pála (IGP siha) nu i abilidad para u ma eksamina i estratigrafihan i sitio. Ha riféferi i estratigrafia i mandifrensiáo na inápalo'po' na odda' siha gi i tano'. Ma ilao nu i atke'áliyih i inápalo'po' odda' siha para u ma ditetmina amánu na inápalo'po' na guaha matiriát kottura siha. Mineggaiña na miniden i IGP siha 0.50 put 0.50 na metro (kási 20 put 20 na potgádas), ya manmaguaddok astaki mátto chi-ña gi i mahettok na ácho' áfok gi i papa' i edda'. Guaha 172 put todu na IGP siha manmaguaddok gi i 14 na sitio.

Manmaguaddok Guinaddok Hoyu (GH siha), tehnga 1.0 put 1.0 na metro (kási 39.4 put 39.4 na potgádas), gi i ligát siha annai manggaige i itmás manmíguinaha na matiriát kottura siha. Manmaguaddok GH siha lokkue' gi i ligát siha annai guaha kinalamten taotao siha. Este na lugát siha manmíguinaha ibidensian kinalamten taotao siha, taiguihi i chahan pat amontona na karakót siha. Manmaguaddok i GH siha pápa' astaki i mahetok na ácho' áfok. Manmakula todu i guinaddok odda' gi i keladót nu i guaha 1/8” na mineddong maddok-ña, ya háfa sopbla gi i keladót marikohi para u ma'analisa. Guaha put todu 44 na GH siha manmaguaddok.



Inaligao Guinaddok Pála (IGP)

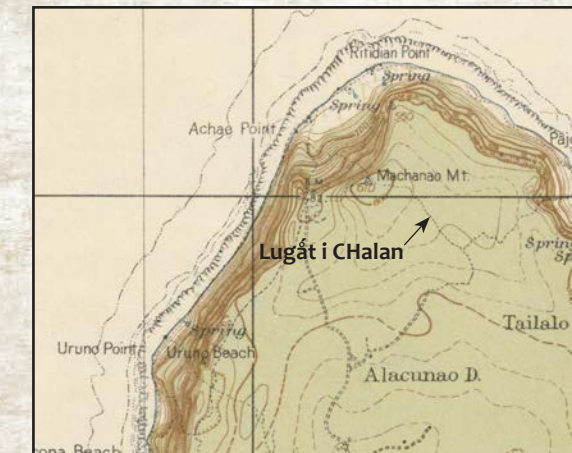


Guinaddok Hoyu (GH)

Pues Háfa na Lugát Siha yan Kinalamten Taotao Siha Manma'eksamina?

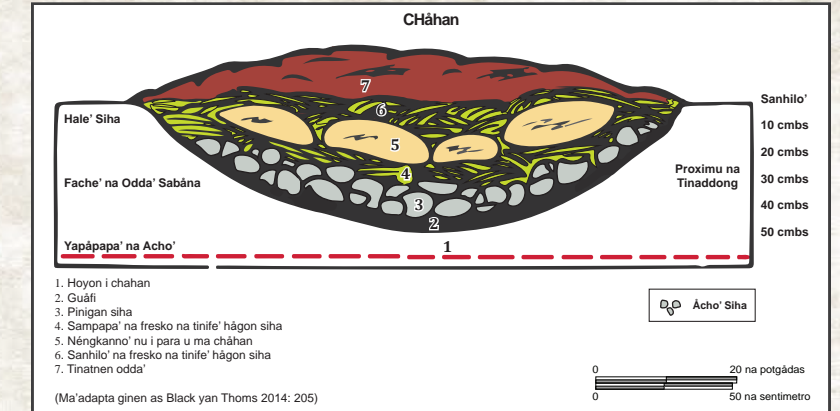
Guaha unu na lugát nu i liyang ácho', umáchule' yan takhiyong na liyang, ya guaha karakót tási yan cháhan. Put más nu i acho' liyang, guaha tres na mababan sitio nu i sumen manmíguinaha ibidensia na manmasagáyi ápmam na tiempo. Guaha unu gi i tres na lugát kuáttro na cháhan, yan otro annai guaha kuáttro na mañeparáo na lugát cháhan yan lámeggai na sagan numá'lagu. Gi i kuattro na lugát guaha dos na sitio annai sumen meggai na pidáson empe' fina'sahguan yan i tres na lugát guaha amontona na karakót siha.

Nuebi na lugát pinat chinalappon gi i sanhilo' nu i empe' na fina'sahguan siha, espesiát empe' na fina'sahguan siha ginen i Tiempón Latte'. Dídide' ha' guinahan-ñiha este na lugát siha materiát kottura ya ha na'á'annok este na hássan manma'usa pat manma'usa kadada' ha' na tiempo yan ládikike' na grupon taotao siha mañága.



Hestorikát na Mâpan Topografihan Puntan Litekyan gi i 1922

Gi i put úttimu, guaha dos na lugát hestorikát. Unu i filan ácho' nu i umalapápat yan i ti mafa'mámaolek na chalan guatu gi iya Puntan Litekyan. Siña ha' buente mafa'tinas este na fila ginen i mákina nu i sumúsufa' i ligát para i chalan ántes di i Gera Mundo Dos. Siña mali'e' i chalan gi i 1922 na mâpan topografihan Amerikánu yan lokkue' gi i 1944 na rinikohen litrátu siha ginen i aire nu i militát Estâdos Unidos. I sigundo na lugát hestorikát i iya Sanlagu na Plâsa, kinahat plâsan bátkon aire gi i Gera Mundo Dos gi i 1944-45 ya mahuchom gi 1949.



CHáhan

Håfa na Klåsen Pine'lon Manmófo'na Siha Manmarikohi gi i Diránten i Rinikohen Emfotmasión?

1) **Empe' na Fina'sahguan Siha.** Mineggaiña manmasodda' na manmayamak na pidason Tiempon Antes di Tiempon Hestorikát na la'uyan odda' sabána siha, mafa'na'an empe' na fina'sahguan, parehu gi i nimeru yan gi i minakkat. Mineggaiña ki 1,300 na empe' fina'sahguan siha, nu i guaha minakkatña mås ki 28.5 na libras, manmarikohi. Kási 24 na libras na empe' fina'sahguan manma'analisa. Mampos mandíkike' pat manmáfna i pimalu na empe' fina'sahguan siha para u fanma'analisa.



Siramika na Empe' pat Pidáson Fina'sahguan

Ibidensia i manmayamak na fina'sahguan siha na manma'usa nu i taotao siha la'uyan siramika gi i ligát siha gi i Sanlagu na Sabaneta. Yanggen manmayamak i la'uya siha, manmasotta ha' i pidásu siha. Mangginen 13 gi i entre 14 na sitio i empe' fina'sahguan siha. Guaha tres na sitio mineggaiña manmarikohi na empe' fina'sahguan siha ki i pimalu dies yanggen mana'fandanña'. Siha ayu i dos na lugát annai tåya' rinikohen mayamak na fina'sahguan siha i dos hestorikát na lugát.

Put mås mangginen la'uya siha i empe' fina'sahguan siha nu i mañemplisio na tasón pat târu siha nu i manaridondonñaihon i fondon-ñiha. Potpotña i pachot-ñiha ki i ligan i tasón siha, yan i ligan-ñiha siha tumunas hulo' pat humanáo-halom dídide' asta i pachot, yan finu pat bástos gi i sanhiyong. Este siha na finetman fina'sahguan siha ginen i Tiempon Latte'.



Siramika na finetman fina'sahguan siha gi iya Mari'ána

Lao guaha gi i acho' liyang empe' fina'sahguan siha nu i manmapannas i sampapa'-ñiha i tasón siha nu i ginen iya tátatte na Látaftaf na Tiempon Latte'. Este na tasón siha kulan manláfinu i sanhiyong-ñiha. Maskeseha guaha gi i manggof látaftaf na tiempon antes di tiempon hestorikát na fina'sahguan siha manma'adotna ginen iya Mari'ána, tåya' empe' fina'sahguan siha ginen este na fina'che'cho' manmasodda' nu i manma'adotna.

Empe' fina'sahguan ginen i mapannas sampapa'-ña na sahguan



Litek na pine'lon manmófo'na siha.

I litek na pine'lon manmófo'na siha, sesso mafa'na'an ha' litek siha, ramenta siha ginen ácho', empe' ramenta siha, yan fina'basula ginen i fina'tinas ramenta siha. Disi nuebi na litek manmarikohi ginen ocho na lugát. Kási 12 na libra put todú i minakkat-ñiha, lao unu na ramenta mineggaiña ki 6 na libra i minakkat-ña. Kana' ha' todú i litek manmafa'tinas ginen ácho' botkán nu i manmachulé'-guatu gi i sagan i che'cho', buente ginen i sanhayan Guahán. Ti mannaturát este gi i sabanetan ácho' áfok

I itmás dǎngkolo na fina'tinas ramenta i acho' nether, i sampapa' na ácho' annai guaha otro macho'gue. I fina'aridondo na sanhilo'-ña mana'finu ginen i tinitong pat guinassa' otro na ramentan ácho' pat karakót siha.



Acho' Nether na Litek



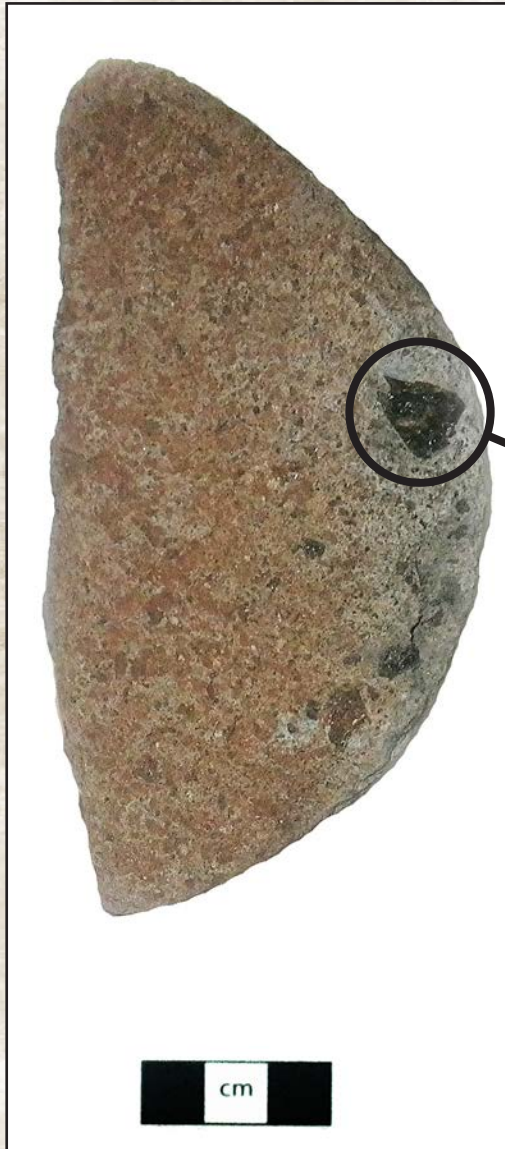
Magógo'ten kánnai na tutong ácho' alutong pat guassá'on ya á'annok i karít siha gi i títitong pat guáguassa' na bǎnda.

Guaha gi i acho' liyang tutong ácho' áfok. Este unu gi i dídide' na litek na pine'lon manmófo'na siha nu i mafa'tinas ginen i acho' nu i guaha gi i Sanlagu na Sabaneta. Kási 2 libras minakkat-ña i titong, ya un punta finu-ña ki i palu ginen i ma'addák-ña. Siña ha' ma'usa para u ma tutong i fadang, lemmai, pat tinekcha' kaffo' o sino hágon siha.

Ginen parehu ha' na lugát yan i acho' nether, guaha un trosu na acho' alutong nu i ti mafotma komu fotmát na ramenta, lao ma'usa komu tutong, mulinu pat lima nu i magógo'ten kánnai. Guaha ráya siha gi i sanhilo' un bǎnda nu i ha na'á'annok na mayuma gi i kinalamten mo'na yan tǎtte.



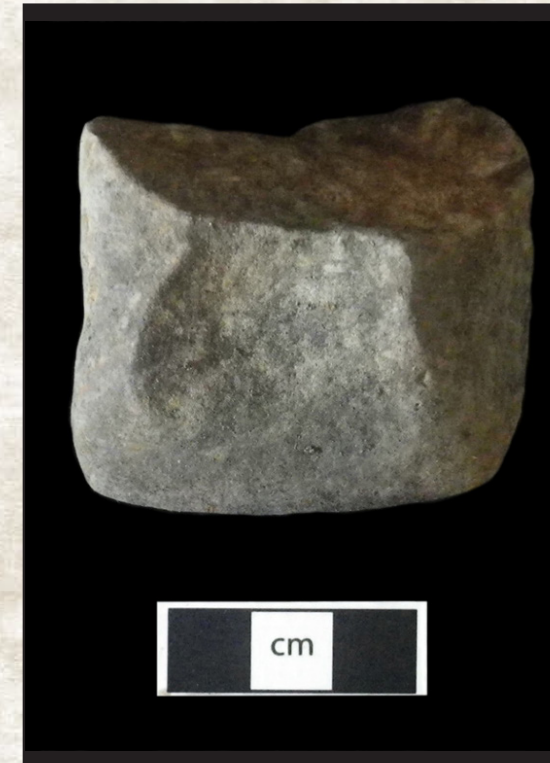
Tutong Ácho Áfok



Ginen i ligát annai gaige i hestorikát na chãlan, guaha empe' na dãngkolo ramenta, buente tutong, ácho' ginen i apon botkán. I titong makkat na ramenta nu i ma'usa para u faniges, famiges, manmulinu pat manutu. Må'pe' i pine'lon manmófo'na gi i inanakko'-ña yan i finedda'-ña, pues kási un kuátto (1/4) ha' mineddong-ña este na ramenta. Gi i mayamak na sanhiyong-ña siña un li'e' un dãngkolo na emperidoman botkán. Humuyong i mandíkike' na ritásos basula yan i emperidoman botkán annai pákpak ya mumilak i figan na fina'hãnom botkán gi i sampapa' tãno' ya tinattítyi nu i getpen minapao gi i aire. Este na ramenta buente desde ántes di i Tiempõn Hestorikát achok ha' masodda' gi i ligát hestorikát.



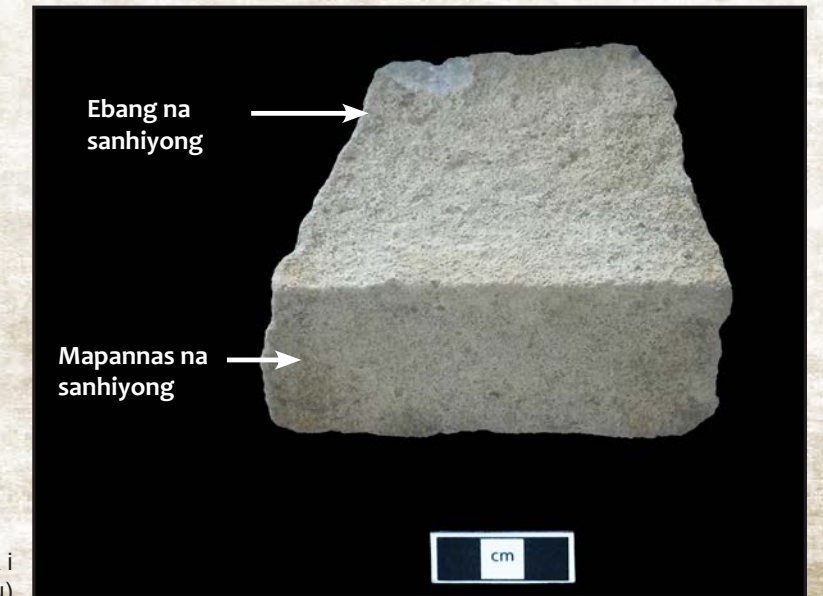
Akague: Dãngkolo na empe' ramentan ácho', siña ha' tutong pat guassá'on, nu i ma'pe' gi i inanakko'-ña yan i finedda'-ña
 Sanhilo': Siña mali'e' emperidoman botkán gi i mayamak na sanhiyong gi i empe' na ramentan ácho'



I cháchachak na puntan i acho' gáchai

Gi i ligát annai manggaige i itmás makkat na inalisan empe' fina'sahguan siha, guaha un pidáson ácho' gáchai. Pumarehu i acho' gáchai na ramenta para fina'tinas háyu yan i hachita, lao i kanton i chachachák-ña na bãnda umeggengñaihõn. Este na ácho' gáchai siña ha' buente gai tekpong pat magodde guatu gi i tekpong háyu. Masodda' i cháchachak na puntan i acho' gáchai, lao taigue i tekpong-ña. Mayamak ápmam tãtte na tiempo. Buente mayuma este na ácho' gáchai para manutot trongkon háyu, manlássas trongkon háyu, o sino gi i che'cho' háyu.

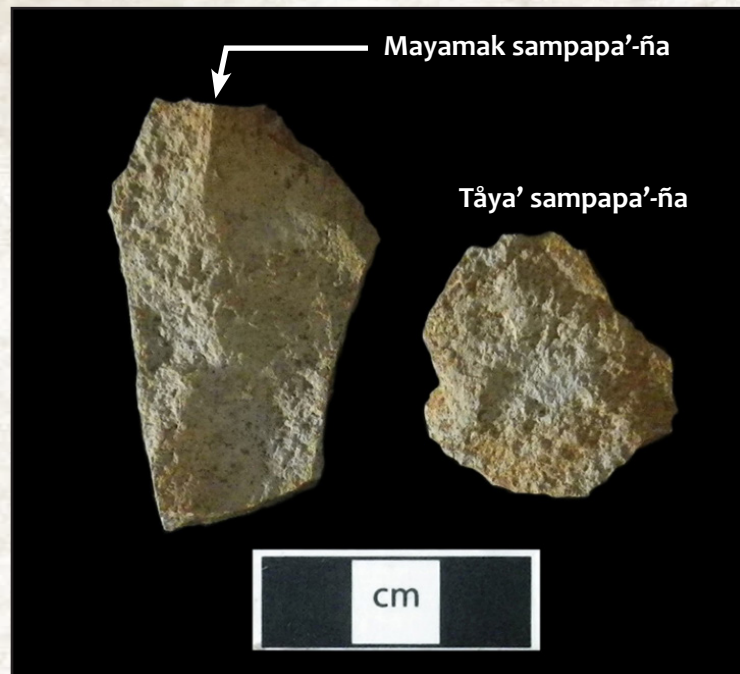
Ramentan Numá'finu (Ti á'annok i gueku na sanhiyong gi i litrátu)



Unu na ramenta nu i mafa'tinas ginen i acho' botkán ya meggai na siña ma'usa masodda' gi unu na fañagáyan i taotao siha. LámeGGai na siña ma'usa para numá'finu pat manaseru ya tres na mandifrensiáo na klãsen sanhiyong-ña. Mapannas un bandã-ña, gueku otro na bãnda-ña, yan un bandã-ña ebang. Siña ha' manma'usa todú i tres para manaseru yan numá'fonhayan fina'tinas háyu siha.

I sais na ramentan ácho' pat litek nu i esta manannok i itmás mandángkolo gi i 19 na litek nu i manmarikohi. I tresse nu i manéhtehnan kási singko na onsas ha' minakkat-ñiha put todú. Mandíkike' na ramenta siha, mandíchicheng na pidáson ramenta siha, o sino empe' ácho' siha nu i sepbla ginen i manmafa'tinas na ramenta siha. I mandíkike' na ramenta manmafa'nána'an manganifes na ácho'. Manganifes yan manakadidok i fleks siha na pidáson ácho' nu i mana'fañuha ginen mandángkolo na ácho' siha ginen i tanto manma'acha pat manmatongtong. Manmasodda' singko na fleks gi i kuattro na sitio.

Fleks pat manganifes na ramentan ácho'



CHáchachak karakót *Tridacna* na hima ya taigue i filu-ña

3) **CHáchachak pat Gáchai Karakót siha.** Dos na empe' cháchachak pat gáchai karakót masodda' gi i diránten i fina'che'cho'. Todú i dos mafa'tinas ginen i higánte na karakót hima, *Tridacna*. I finé'nená na empe' ginen un dǎngkolo, potpot, yan maolek mafa'tinás-ña na gáchai nu i taigue i filu-ña. Trai'ánggolo i gachai gi i mali'e'ña ya guaha fina'kuadroo gi i éttimo-ña. Gof annok i padrón i *Tridacna* gi i sanme'na pat sanhilo' i gachai.

I sigundo sumen fininas i chachachak-ña i gachai nu i ichan yan i semnak ya chatha' á'annok i padron i *Tridacna*. I gef ná'manman put este na empe' i guaha máddok gi i fi'on i talo' gi i finedda' i gachai yan hihot gi i mayamak na kǎnto kontra i éttimo-ña i cháchachak. Ma dulok i maddok ginen i sampapa' na bǎnda. Guaha na tapon pat páhgang siha manmandúdulok maddok siha gi i karakót, lao ma dúdulok ginen i sanhiyong i karakót. Yǎki madulok i maddok ginen i sanhiyong, á'annok na fina'tinas taotao. Siña ha' ma yuma i maddok para u mana'chetton i tekpong pat makékefa'maolek i ka'ka'. Siña ha' lokkue' na mahiluyi este na ámkó', gastádu na cháchachak gáchai para u ma usa, taiguihi i pa'go na tiempo nu i guaha taotao siha umu'usa i karakót na gáchai.



Puntan gastádu na gáchai karakót *Tridacna*.

Håfa na Klåsen Pine'lo Ginen Gå'ga' yan Tinanom Siha Manmarikohi?

1) **Pine'lo ginen gá'ga' siha.** I pine'lo ginen gá'ga' siha, taiguihi nifen, tolang yan karakót siha, manmarikohi gi i nuebi na lugát. Tres nu i manmíguinaha na ántes di tiempon hestorikát na lugát guaha fananyute'an karakót siha, nu i ma'usa para sagan ányute' néngkanno' siha. Ma kánno' nu i manmófo'na na taotao siha i sensen i akaleha' pat alileng siha pues ma yute' i karakót siha. Gi i tres na lugát, mineggaiña akaleha' yan alileng (sensiya na karakot-ña) kinu i doble na karakót (taiguihi i hima). Este débidi u ma sodda' na klåsen karakót siha nu i manmarikohi gi i sanlagon Guahán. Mineggaiña doble na karakót siha gi i sesonyan na lugát siha gi i sanhayan Guahán.

I itmás abundánsia na familian akaleha siha, nu i marikohi gi i fananyute'an karakót siha i alileng pulan yan i alileng tulompo. Este na mandáangkolo na akaleha' siha chaddek na totche nu i manlibiánu manmakátga hulo' gi i Sanlagu na Sabaneta, taiguihi ha' yanggen ta kátga un låtan Spam pat chorisos Vienna.

Gi i minagáhet, guaha mañule' alileng guatu gi i Sanlagu na Sabaneta gi i Mina' 20 na siklos, sa' unu nu i marikohi na karakót i alileng *Tectus niloticus*, i alileng kumetsio, nu i mana'hålom Guahán gi i despues di i Gera Mundo Dos. Sahnge kontra ayu na karakót, i karakót tåsi siha nu i manmarikohi ginen hágagas tåtte na lugát siha buente ginen i Tiempon Ántes di Tiempon Hestorikát.



Alileng Tulompo

Tres mås na lugát annai guaha dídide' na karakót nu i na'án-ña sai'antifiku *Pythia scarabaeus*. Akaleha' tåno' este. Ti manmakonsidera tehnga komu manmámakanno' este na klåsen akaleha', ya este na dinídide' karakót siha siña buente naturát gi i ligát. Ti manmachule'-guatu nu i taotao taiguihi i karakót tåsi siha.



Karakót *Pythia scarabaeus* (akaleha')

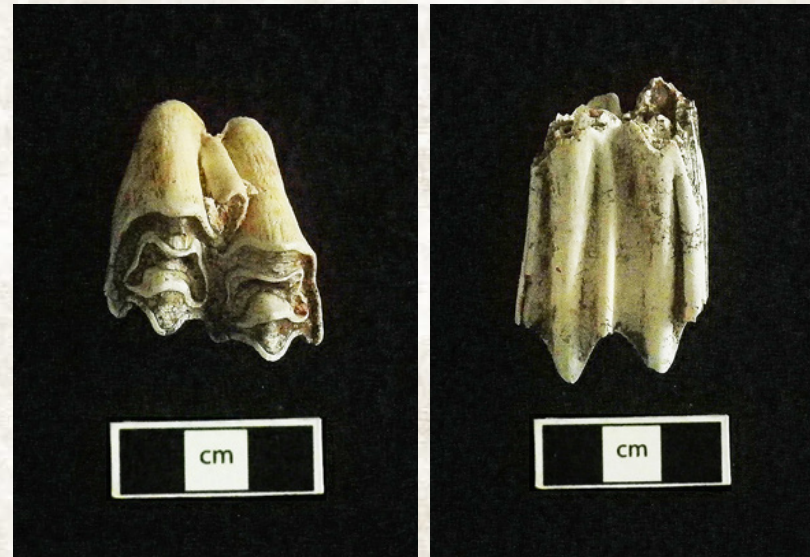


Guaha nos kuántos na karakót otro klåsen akaleha siha manmarikohi gi i diránten i fina'che'cho', lao todú i dos manmachule'-hålom gi iya Guahán gi i mina' 20 na siklo. *Achatina fulica* i akaleha' tåno' Áfrika, nu i machule' hålom gi i diránten i 1940 na sákkán siha, yan *Euglandina rosea* i akaleha' nu i siha yan siha ha' maná'a'kanno', machule' hålom gi iya Guahán gi i 1950 na sákkán siha para u fampinino' i Afriká'an na akaleha' tåno' siha. Tåya' seknefikanten-ñiha i *Achatina* yan i *Euglandina* gi i atke'áliyikát fuera ki mana'á'annok na ti ápmam pat na manma'atborota i pine'lo siha.

Karakót *Euglandina rosea* (akaleha')

Manmasodda' nos kuantos na to'lang tot pat irâna, *Rhinella marina*, gi i tres na lugât. Manmachule' hâlom este na klâsi gi iya Mari'âna gi i 1930 na sâkkan siha. Taiguihi ha' yan i akaleha' Âfrika yan i akaleha' maná'akanno', tâya' seknefikanten-ñiha este na anyute'an gâ'ga' siha gi i ligât annai manmasodda'.

Alos úttimos, masodda' un to'lang yan dos nifen binâdon Filipinas, *Rusa marianna*, gi i dos na lugât, yan tres na nifen karabao Asi'âtika, *Bubalus bubalis*, manmasodda' gi i unu na lugât guihi. I binâdon Filipinas inentrodusi hâlom gi iya Guahán nu as Gobetno Mariano Tobias gi i 1770 na sâkkan siha, ya i karabao, lokkue', inentrodusi hâlom ginen iya Filipinas nu i mamale' Husita gi i 1600 na sâkkan siha.



Nifen i karabao Asi'âtik, *Bubalus bubalis*



Binâdon Filipinas, *Rusa marianna*

2) **Potpos tinanom yan otro manmaikroskâpiku na pâttên tinanom siha.** Yanggen para u ta komprende i tinanom siha gi i Sanlagu na Sabaneta guihi na tiempo annai manma'usa i ligât siha yan para u ta sodda' amânu na tinanom siha manmarikohi o sino manmakânno' gi i ligât siha, ocho na mostra manmarikohi ginen i edda' yan i fananyute'an karakót siha. Este siha na mostra nu i mangginen i ligât ântetes na tiempo mana'hânao guatu gi un kompaniha nu i manmananalîisa maikroskâpiku na pâttên tinanom siha, taiguihi i petpos tinanom yan trigon asiento siha.

Meggai na mostran potpos gi i dos klâsen tinanom siha manmasodda'. I fadang na tinanom (*Cycas micronesica*) yan i kaffo' (*Pandanus tectorius*). Todu i dos natibu na tinanom yan manmâmakanno'. Gof ma'usa, lokkue', i hagon i kaffo' para mâmfok.

Kaffo', *Pandanus tectorius*. Linitrâton L. Gutierrez:
Gaige gi <http://www.flickr.com/photos/guam-flora-fauna/albums/>



Fadang, *Cycas micronesica*. Linitrâton L. Gutierrez:
Gaige gi <http://www.flickr.com/photos/guam-flora-fauna/albums/>



Gi i un lugát guaha kantidán potpos tinanom ginen un mamflóflores na tinanom nu i ti siña propiu ma'aidentifika, lao ginen un familian tinanom siha (*scrophulariaceae*) nu i manma'ú'usa para ámot gi i palu pátte gi i tano' siha. Guaha na tinanom siha guihi na familia mannatibu gi iya Guahán ya' siña buente mafa'á'amt guini lokkue'.

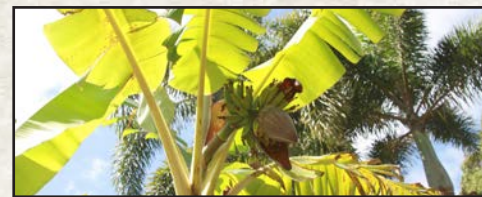
Dídide' ha' na kantidán potpos manmasodda' ginen otro na néngkanno' pat tinanom ámot siha: chotda (*ynos Musa*), niyok (*Cocos nucifera*), tinanom ti (*Cordyline fruticosa*), ladda (*Morinda citrifolia*) yan i familian Moraceae, nu i sásaonao i ninu, lemmai yan dokdok na fotfot siha.



Trongkon Niyok, *Cocos nucifera*: Linitrátu nu as Tu7uh (CHe'cho'-ña) [CC BY 3.0 (<http://creativecommons.org/licenses/by/3.0/>)], ginen Wikimedia Commons



Lemmai, *Artocarpus altilis*: Linitrátu nu as MKwek (CHe'cho'-ña) [CC BY-SA 3.0 (<http://creativecommons.org/licenses/by-sa/3.0/>)], ginen Wikimedia Commons



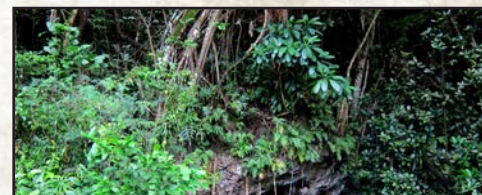
Trongkon CHotda, *ynos Musa* spp.: (Nina'kahulo' nu as Jo-Jan) [GFDL (<http://www.gnu.org/copyleft/fdl.html>) or CC-BY-SA-3.0 (<http://creativecommons.org/licenses/by-sa/3.0/>)], ginen Wikimedia



Ladda, *Morinda citrifolia*: Linitrátu nu as L. Gutierrez. Gaige gi <https://www.flickr.com/photos/guam-flora-fauna/albums/>



Tinanom ti, *Cordyline fruticosa*: Linitrátu nu as Mokie (CHe'cho'-ña) [CC BY-SA 3.0 (<http://creativecommons.org/licenses/by-sa/3.0/>)], ginen Wikimedia Commons



Nunu, *Ficus prolixa*: Linitrátu nu as Diego Delso [CC BY-SA 3.0 (<http://creativecommons.org/licenses/by-sa/3.0/>)], ginen Wikimedia Commons

Kantidá na manmaikroskápiku na empe' pinigan manmasodda' gi i mestran potpos tinanom siha, ya á'annok na guaha guáfi siha gi i sitio siha. Táyá' dinida na guaha guáfen numa'lagu yan buente sinenggen tinanom siha.



Sunen agaga', (*Colocasia esculenta*): Linitrátu nu as Thierry Caro Ma'asuma (sigún gi klinaman kápirait) – Inasuman maisa na che'cho'-ña (sigún gi klinaman kápirait). CC By-SA 2.5. <https://commons.wikimedia.orgw/index.php?curid=353479>



Nika pat gaddo', (*Dioscorea esculenta*): Linitrátu nu as Ahmad Fuad Morad http://tropical.theferns.info/plantimages/sized/d/9/d9bd0087999edd93686070db889d2b91fca077_960px.jpg

Tres na klâsen asiento manmasodda' gi i mestra siha. Mandíkike' na asienton trigon i sinen agaga' (*Colocasia esculenta*) pat otro nu i mansen áchule' na tinanom siha manmasodda' gi i sais na mostra. Unu gi i mestra guaha ibidensia nu i menos na dâgon hálom táno' – nika pat gaddo' (*Dioscoria esculenta*). I mina' tres na klâsen asiento ginen tinanom siha nu i mansen áchule' pat mamarentes yan i sini pat gâpgap pat arurú (*Tacca leontopetaloides*).



Arurú, (*Tacca leontopetaloides*): Linitrátu nu as Craig Franklin (CHe'cho'-ña) [CC BY-SA 3.0 au (<http://creativecommons.org/licenses/by-sa/3.0/au/deed.an>)], sigen Wikimedia Commons

3) **Pinigan para u ma ditetmina i idát.** Manmarikohi mostran pinigan yan míguinaha na anyute'an pátten gá'ga yan tinanom na odda' siha ginen sais na ántetes na lugát siha ginen i ántetes na lugát siha para u ma ditetmina i idat-ñiha. Manmana'fanhánao guatu gi un kompaniha nu ayu che'cho'-ña i para u detetmina ngai'an i pinigan ginen i guafi siha na manmasongge, ya 13 na fecha manmasodda'. Ti manmaripotte i fecha siha komu unu ha' na sákkán, put i hemplo AD 1521. Enlugát manmaripotte sigún gi i girupon sákkán siha, nu i fitme na sásaonao i mismo fecha annai masongge.

Masodda' na i acho' liyang i itmás táftaf na lugát nu i masagáyi. Ma ú'usa nu i taotao siha este na lugát ginen i Éttimu na Antes di Tiempon Latte' yan i diránten Tiempon Latte'. Tres na fechan dinitetminan i idát pinigan ginen i fananyute'an karakót siha ginen kási AD 550 asta 900, i éttimon i Antes di Tiempon Latte'. Dos na fecha ginen difrensi'ao na tinaddong cháhan gi i liyang ácho' kási ginen i éttimon 1400 asta i tinalo' 1600 na sákkán siha. Kuméke'ilek-ña ennao na ma'usa i chahan kási gi i diránten i Éttimon na Tiempon Latte' yan i tinituhon i Tiempon Hestorikát. Mámaktosñaihon masagáyi este na lugát, lao mafa'fañagáyan kási buente 1,000 na sákkán.



Guinaddok gi i sanme'nán liyang ácho'.

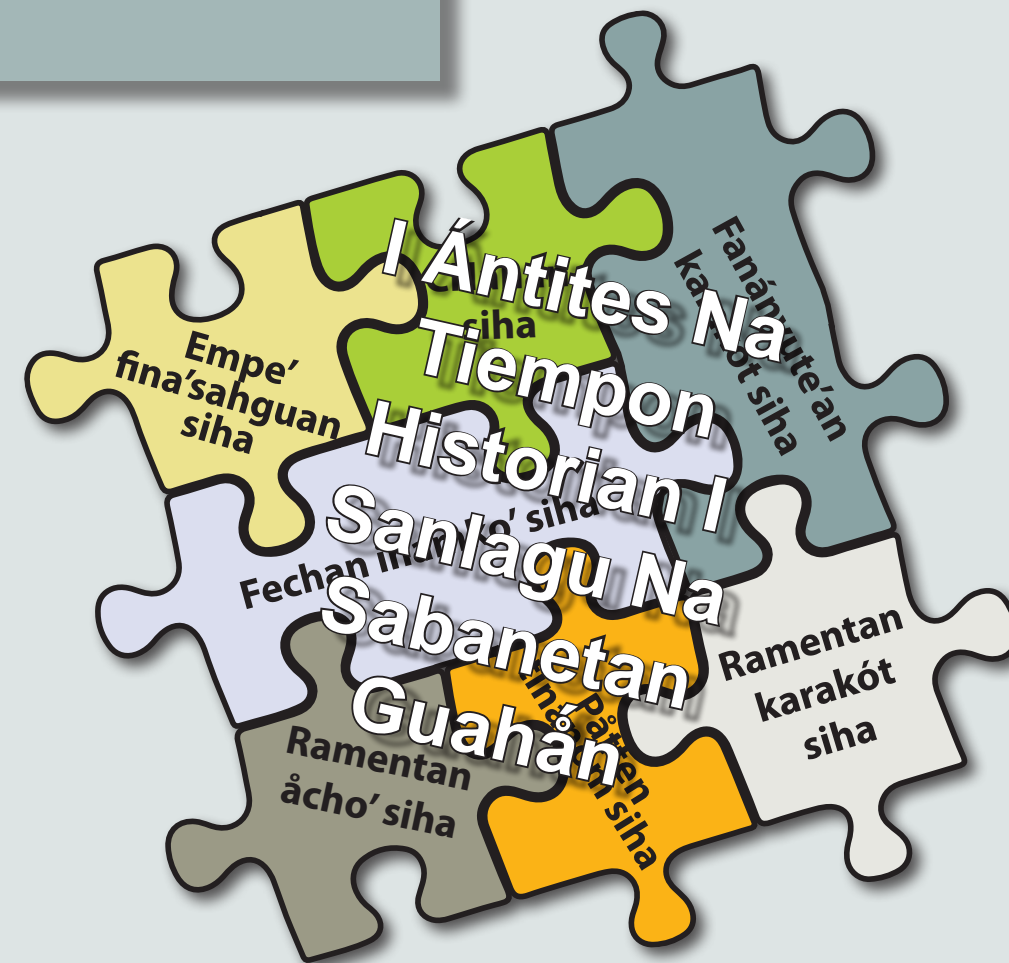
Gi i palu na tres sitio nu i manmíguinaha pine'lon manmófo'na siha, unu mafecha asta tátte gi i Tinituhon Tiempon Latte' yan i Tinalo' na Tiempon Latte' siha (buente ginen AD 1000 - 1300), ya i palu dos mafecha gi i Tinalo' Tiempon Latte' yan Éttimo na Tiempon Latte' siha pat siña asta i Tiempon Hestorikát. Unu guihi na lugát siha manmarikohi i fektos siha ginen i talo' na sákkán siha gi 1200 asta i talo' na sákkán siha gi i 1600, ya i palu humuyong na fecha ginen buente AD 1250 asta 1500.

Unu ta'lo na lugát hinago' tátte asta i Taftaf na Tiempon Latte'.

Håfa Yanggen Ta Na'fandanña' Todu i Pidásu Siha?

På'go nu esta ma na'fonháyan i taotao atke'áliyiha siha i che'cho'-ñiha gi i plasa ya ma chule' i ripotte siha ginen i manespesiáles siha put i pine'lon manmófo'na siha yan pine'lo ginen tinanom yan gá'ga' siha, ma na'siña numa'fandanña i pidáson emfotmasión siha para u ma li'e' ládangkolo na litrátu nu háfa bidan-ñíñiha i taotao siha gi i Sanlagu na Sabaneta gi i diránten Tiempon Antes di Tiempon Hestorikát.

Ta tungo' na este na lugát siha gi i Sanlagu na Sabaneta manhihot gi i mandangkolo na songsong siha gi i sanlagu na kánton tásen Guahán siha. I sengsong siha, taiguihi iya Litekyan yan Talági, manmasagáyi gi i diránten Tiempon Antes di Tiempon Hestorikát. Manmíguinaha ibidensia na sumen meggai sumagáyi, kontodu plinantan latte' siha, liyang yan liyang ácho' siha, lámeggai na lusong siha, kantidá na empe' fina'sahguan siha yan karakót siha, yan naftan taotao siha.



Yanggen mana'fandanña' todú i pidásu siha, siña ta li'e' ládangkolo na litrátu nu i Sanlagu na Sabanetan Guahán gi i tiempon ántes di u guaha tinige'.

Hasso ha' hãfa taimanu para u fañocho todú ayu na taotao siha! Kana' todú ha' buente mané'eguihan, manmanrikókohi pãhgang, yan manmangusésecha manmámakanno' na tinanom siha. Ti u ma apela siha nu i kanton tãsi ha'. Siempre ma usa todú i guinahan i ligát siha gi i isla, kontodú taiguihi i Sanlagu na Sabaneta nu i chatsaga masagãyi ãpmam sa' put i tinaya' hãnom fresko. Magahet na manhãhanao i taotao siha nu i mañãsaga gi i iriyan kãnton tãsi na songsong siha guatu gi i Sanlagu na Sabaneta para u fanmañule' guinaha nu i taya' pat hãssan gi i iriyan tãsi.

Sumen empottãnte i petbos fadang yan kaffo' na pidãson emfotmasión nu i ma alíligao. Sahnge todú i dos i fadang yan i kaffo' i tinanom lãhi yan i tinanom palao'an. Sa' put i débidi u ma sodda' i petbos gi i fleres i lahi na tinanom siha, siña ha' ma ú'usa nu i taotao siha i lahi na flores siha gi i fina'tinas néngkanno' o sino siña ha' ma ú'usa manmípetbos na hãgon siha gi i chahan siha, komu para sinenggen guãfi pat balutan néngkanno' siha. Masodda' potbos fadang gi i Éttimo na Tiempon Ántes di i Latte' asta i Tiempon Tãftaf na Latte', Tinalo' na Tiempon Latte' yan Éttimo na Tiempon Latte' ginen i chahan na mostra siha. Masodda' potbos fadang gi i mestran chãhan siha gi i Tinalo' na Tiempon Latte' yan Éttimo na Tiempon Latte'.



Akague: Kaffo', *Pandanus tectorius* (lãhi na flores): Linitrãton Forrest Starr yan Kim Starr, Bialoyiha siha/Konsãttan Uriya siha, <http://www.starrenvironmental.org/>

Talo': Lãhi na kon fadang: Linitrãton Salvatore Ingrassia (malitrãtu gi i Unibetsedãt Binghamton na Fantinanoman), [lyon Publiku] sigen Wikimedia Commons

Agapa': Palao'an na kon kaffo': Linitrãton Yercaud-elango – CHE'cho'-ña, CC BY-SA 4.0, <https://commons.wikimedia.org/w/index.php/curid=36916618>

Gi i dirãnten i Tiempon Españót gi i mina' 20 na siklo gi iya Guahãn, masumai yan mahinãgua todú i pipitas fadang para u mana'suha i binenu siha yan magulek para harina para mafa'titias. Ma fa'pãpalai lokkue' nu i CHamoru i pipitas para ãmot chotnot siha. Pusible na ma tungo' i manmófo'na na taotao siha na siña ma usa i pipitas fadang para néngkanno' yan ãmot and hãfa taimanu.

Gof meggai na siña ma usa i kaffo'. Siña ma kãnno' i tinekcha'-ña, mana'lãgu pat mãta', yan i hagon ma usa para lupes hãgon yan tinifok guagua', guãfak, higai para átof yan lãyak para i galaide'. Siña ma usa i hagon siha para numã'lagu yan fina'tinas ãmot siha.

Sumen entiresãnte ma nota na guaha un lugát annai un kantidã na potpos ginen un familian tinanom siha nu i siña ma fa'ãmot. Gi i minagãhet, guãguaha ha' gi i liyang ãcho siha tinanom ãmot manmandódkko' gi i acho'. Todú i kuattro na klãsen tinanom ãmot guini na litrãtu nu i malitrãtu gi i 2010 manmafa'ã'ãmot.

Kuattro na klãsen tinanom ãmot nu i manmandódkko' gi i sanme'nan liyang ãcho'. Linitrãton Sam Walker.

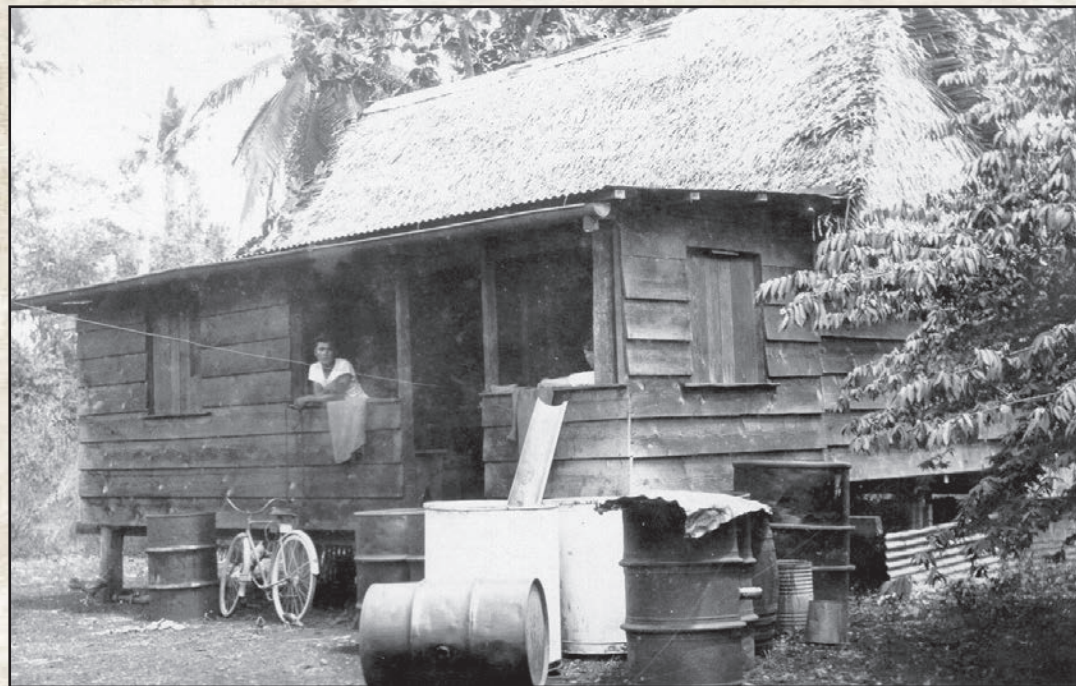


Ilek-ñíñiha i taotao atke'áliyih siha na i ántites na Sanlagu na Sabaneta na lugát siha lugát annai manmanrikókohi yan manmamripápara natibu na tinanom hálom táno' siha, kululo'ña fadang yan kaffo'. Siña ha' lokkue' ma tátanom i yan-ñiha na gulisina yan ággon sinetnan siha, taiguihi niyok, chotda, yan suni. Siña ha' buente ma tánom i sini hihot gi i iriyan kánton tási ya ma chule' guatu gi i sabaneta para u mana'fañocho i taotao siha nu i manmachócho'cho' guihi, taiguihi i pahgang yan alileng siha ginen i tasi.

Ti ta tungo' kao manmafa'tinas i fina'sahguan siramika siha gi i sabaneta pat kao makátga hulo' yan pápa' yan néngkanno'gi i sanhalom-ñiha. I gachai, i ramentan ácho' pat i acho' botkán manmachule' guatu gi i sabaneta.

Siña ha' i ligát siha nu i mandídide' na matiriát kottura siha manmapo'lo nu i taotao nu i manmalóloffan yan manmarikókohi tinanom siha, ya i manlámoddong, manlákomprikáo na lugát siha annai manggaige

i chahan siha ayu na lugát siha annai manmapripápara i tinanom siha. Achok ha' ti manmasagáyi este na lugát siha todú i tiempo, siña ha' buente manmasagáyi naya yan pa'go, taiguihi i lancho siha pá'go na tiempo.

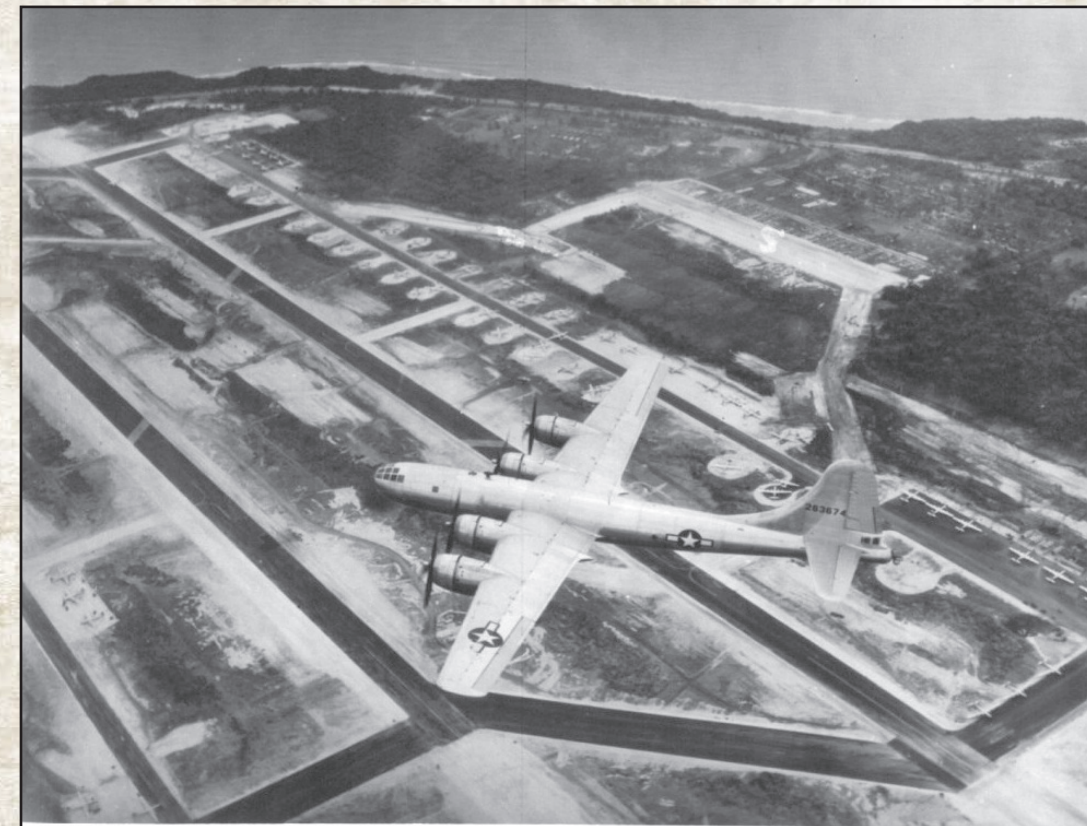


Táftataf - Tinalo' gi i Mina' 20 na Siklo na Lánchon CHamoru, (Lotz 1973).

Ma Tulaika i Hangai-ña i Sanlagu na Sabaneta gi i Mina' 20 na Siklo.

Ma tulaika i hangai-ña i Sanlagu na Sabaneta gi i diránten i Mina' 20 na siklo nu i ginen i risutton i Gera Mundo Dos. Ti ápmam despues di i machule'ña tátte iya Guahán nu i Amerikánu siha ginen i Haponés gi i Agosto 1944, ma tutuhon i kinahat i sumen dǎngkolo na sagan militát para i tétéhnan na minimu

gi i Pasífiku. Gi i 1944-45, makáhat i Sanlagu na Plása komu i sumen dǎngkolo na bes i B-29 siha.



Gumúgupu i B-29 gi i hilo' Sanlagu na Plása gi i 1945 (Litrátu iyon Wikipedia).

Gi i diha 14 gi i Agosto, 1945, dihas ha' despues di i mabomban Hiroshima yan Nagasaki, mineggaiña ki 100 na B-29 manggupu ginen i Sanlagu na Plása nu i etden para u madestrosa i fañagáyan lǎña siha gi iya Akita, Hapón. Disi siette oras tinaka' i itmás chǎgo' yan úttimu na misión i gera. Gi i diha 15 gi i Agosto, 1945, ha anunsia si Empiradót Hirohito na hinalang Japan nu i gera.

Mahuchom i Sumanlichán-lagu na Plâsa gi i 1949, lao gi i checho-ña gi i lagu-ña humuyong Andersen Air Force na bes.

SANLAGU NA PLÂSA/SUMENLUCHAN NA PLÂSA GI IYA GUAHÂN
SAGAN I MINA' 315 NA PAPPAN BOMBA

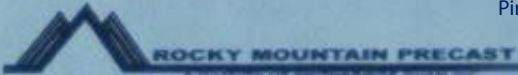

I ÉTTIMU NA MISÍN

Diha 14 gi i Agosto, 1945, nuebi na ha'âni despues di Hiroshima yan singko na ha'âni despues di Nagasaki, manggupu 143 na B-29 ginen Sumanlichán-lagu na Plâsa gi i sekretu na misión para u ma bomba i Plâsan Lãñan Nippon Siha gi iya Akita, Hapón. 132 dumanche i ligát ya mana'fonhâyan i che'cho'-ñiha, todú i batkon aire mabira siha tãtte ya mañãfu.

Este i itmã chãgo' na hinanao bãtkon airen Militãt ginen iya Mari'ãna - siña buente 17 oras. Ha anunsia si Presidente Harry S. Truman na ufisi'ãt i finakpo' i Gera Mundo Dos mientras ma ritítira siha tãtte i B-29 siha gi i sagan-ñiha.

Otro siha na Pappan Bomba nu i mañaonao gi i misión ginen iya Mari'ãna:

Mina' 73rd - Plâsan Isley, Sa'ipan
Mina' 313th – Sanlagu na Plâsa, Tini'an
Mina' 314th – Sanlagu na Plâsa, Guahán

Pinatlinuyi nu:   Guam Visitors Bureau/
Ahensihan Bisitan Guahán Siha

Agosto 2003

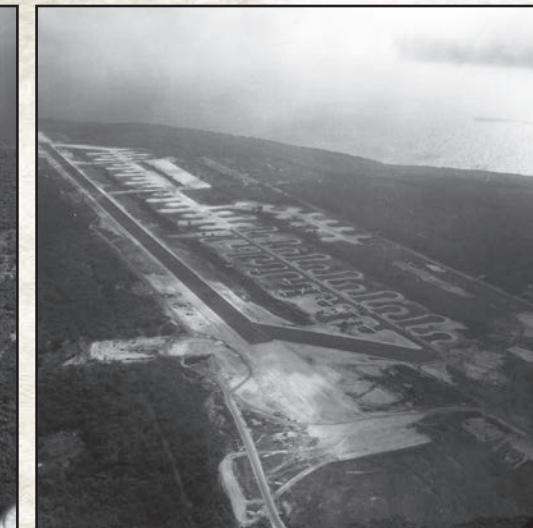
Mãñumento gi iya Guahán para u mãtka i éttimu na misión minimon Gera Mundo Dos.



Sumanlichán-lagu na Plâsa, Disembre 1944, Inatan ginen i Sumankattán-lagu



Sumanlichán-lagu na Plâsa, Ineru 1945, Inatan ginen i Sumankattán-lagu



Sumanlichán-lagu na Plâsa, Mãyu 1945, Inatan ginen i Sumankattán-lagu



Sumanlichán-lagu na Plâsa, Agosto 1945, Inatan ginen i Sumankattán-lagu



Mina' 331 na Gurupon Bomba gi i Sumanlichán-lagu na Plâsa

Listan Fino’ Siha

Akaleha’ siha — klâsen akaleha’ siha nu i unu ha’ na kulan finalulon na karakót, taiguihi akaleha’ tâno’ yan akaleha’ tâsi (alileng).

Ányute’ pátten ga’ga’ — pátten gâ’ga’ siha, taiguihi to’lang, nifen yan karakót siha.

Atke’âliyiha — i inestudion i manmófo’na na taotao yan i kettura siha sigún gi i matiriát na pine’lon-ñiha siha; taotao atke’âliyih.

Ácho’ nether — sampapa’ na ácho’ kontra annai guaha otro na fina’tinas.

Doble na karakót — un gurupon gâ’ga’ tâsi nu i guaha dos pátte na karakót, taiguihi i hima siha.

Empe’ fina’sahguan — Mayamak na pidâson fina’sahguan ginen odda’ sabâna.

Estratigrafiha — Inestudio yan inentetpete na i yapápapa’ na kopan odda’ i itmás âmko’ ya i yahúlulo’ na kopa i itmás hoben.

Fananyute’an — fañagâyan ányute’ ginen i manmaloffan taiguihi karakót yan to’lang siha.

Gáchai — ramentan cháchachak annai magodde i fila pat blet gi i un puntan i tekpong ya tumalak híhiyong.

Guassâ’on ácho’ — ramenta nu i mafa’tinas ginen bâstos na ácho’ nu i tânto maguâssa’ ginen i maguâsa’on otro matiriát siha kontodu tinanom yan otro na ácho’ siha.

Guinaddok atke’âliyiha — guinaddok atke’âliyih nu i makina pat kânnai para u ma detetmina i ginaigen pat guinahan pine’lon kottura.

Inachetton ramenta — manera nu i taimanu i ramentan ácho’ mana’chetton gi i tekpong.

Inaligao dâkumento — i inestudión i manmatuge’ na dâkumento siha.

Inetnon míguinaha — lugát annai lámeggai na inetnon ibidensian lina’la’ taotao siha, taiguihi i chahan pat fananyute’an karakót siha.

Litek na pine’lon manmófo’na — ramentan ácho’ pat chinebbang pat ánguinassa’ na pidâsu siha ginen i fina’tinas ramentan ácho’.

Liyang ácho’ — ma’i’ot yan tákhiyong na liyang nu i guaha na gaige gi i papa’ i kantít nu i sesso mafa’liheng petmenente pat temporáriu.

Lugát atke’âliyiha — lugát annai mañâga yan manmácho’cho’ i manmófo’na na taotao siha yan i pine’lon-ñiha na mangginen ayu.

Natibu — guáguaha pat gâgaige naturát gi un lugát, ti ginen hiyong pat otro na lugát.

Pine’lon manmófo’na — fina’tinas taotao na fektos, taiguihi i ramenta o sino che’cho’ átso.

Pine’lo ginen tinanom pat gâga’ — i naturát na pátten tinanom pat gâ’ga’ siha annai annok i finaloffan siha.

Plinantan latte’ — plinantan dos na umalapâpat na luchan latte’, tehnga sais, ocho pat dies na haligi.

Rinikohen Emfotmasión Atke’aliyikát — i pason rinikókohen yan inanalíisan matiriát atke’âliyih kosaki u siña ta tungo’ mäs put i manmaloffan.

Tiempon Ántes di Finatton Taotao Lâgu — gi iya Mari’âna, i tiempo gi i éntalo’ i finatton i manmófo’na na taotao siha yan i finatton i batkon Magalhães siha (kâsi 1500 BC asta AD 1521).

Tiempon Ántes di Tiempon Hestorikát — gi iya Mari’âna, parehu ha’ este yan i Tiempon Ántes di Finatton Taotao Lâgu (kâsi 1500 BC asta AD 1521).

Tiempon Ántes di u Guaha Tinige’ — i tiempon ántes di u guaha manmatuge’ siha.

Tiempon Hestorikát — gi iya Mari’âna, ayu na tiempo ginen i finatton taotao lâgu (Uropa) gi i 1521 AD asta pâ’go ha’.

Tutong – ramentan manacha, manutu, pat manlommok otro fektos siha.

Fino'CHamoru Siha gi i Tinige'

Akaleha' — akaleha' tãno' siha.

Alileng — akaleha' tãsi siha ginen i familia Turbinidae; alileng pulan yan alileng tulompo.

Binãdu — i binãdon Filipinas, *Rusa marianna*.

CHãhan — hotnon tãno'; i maneran mama'tinas gi i chahan.

CHotda — i fetfot chotda, yinos *Musa*.

Dokdok — i natibu na trongkon lemmi nu i gai pípitás, *Artocarpos mariannensis*.

Fadang — i natibu na tinanom fadang, *Cycas micronesica*.

Gaddo' — i dagon títuka', *Dioscorea esculenta var. spinosa*.

Gãpgap — gãpgap na tinanom, *Tacca leontopetaloides*.

Haligi — i hetkon pat latgeron latte' – sanhilo' yan sampapa'.

Hima — i higãnte na pãhgang; pãhgang, yinos *Tridacna*.

Kaffo' — åkgak pat pãhong, *Pandanus tectorius*.

Karabao — i karabao hanom ginen Åsiha, *Bubalus bubalis*.

Ladda — noni pat 'Indian Mulberry', *Morinda citrifolia*.

Lãncho — fanmoksaiyan pat fangualu'an nu i guaha fina'kinahat para liheng.

Latte' — åcho' haligi nu i guaha sanhilo'-ña yan sampapa'-ña para fondasíon fanlihingan

Lemmai — i tai pípitás na trongkon lemmi nu i machule' hãlom ántetes na tiempo, *Artocarpus altilus*.

Lusong — åcho' manggulek na ramenta.

Maga'lãhi — ma'gas CHamoru.

Nika — i machãlek na dãgon hãlom tãno', *Dioscorea esculenta var. fasciculate*.

Niyok — trongkon niyok pat niyok, *Cocos nucifera*.

Nunu — trongkon nunu, *Ficus prolixa*.

Puntan Pãtgon — Puntan Pãtgon, un lugãt gi i sanlagon Guahãn gi iya Litekyan.

Sunen agaga' — suni, *Colocasia esculenta*.

Tãsa — i sanhilo' gi i latte'.

Titiyas — titiyas.

Fino’ Sai’antifiku Siha gi i Tinige’

Achatina fulica — i akaleha’ tãno’ Áfrika, machule’ hãlom Guahãn gi i 1940 na sãkkan siha.

Bubalus bubalis — i karabao Ásiha, makonne’ hãlom Guahãn gi i 1600 na sãkkan siha.

Cocos nucifera — niyok, natibu para Guahãn.

Colocasia esculenta — sunen agaga’, machule’ hãlom Guahãn gi i ántetes na tiempo.

Cordyline fruticosa — tinanom ti, machule’ hãlom Guahãn gi i dirãnten ántetes na tiempo.

Cycas micronesica — natibu na klãsen tinanom fadang.

Dioscirea — dãgu, machule’ hãlom Guahãn gi i ántetes na tiempo. Guaha dos na klãsen dãgu. Nika i machãlek na dãgu pat dãgon hãlom tãno’ yan gaddo’ i gai títuka’ na dãgu.

Euglandina rosea — i akaleha’ nu i maná’akanno’ siha yan siha, machule’ hãlom Guahãn gi i 1957.

Moraceae — trongkon familian nunu yan lemmai. Dokdok i natibu na gai pípitã na lemmai ya lemmai i tai pípitã, nu i machule’ hãlom desde ántetes na tiempo.

Morinda citrifolia — ladda pat noni, ginen India machule’ hãlom Guahãn desde ántetes na tiempo.

Musa — trongkon chotda, machule’ hãlom Guahãn ginen ápmaman na tiempo.

Pandanus tectorius — natibu na klãsen kaffo’.

Pythia scarabaeus — natibu na akaleha’ tãno’.

Rhinella marina — tot pat irãna, estãba Bufo marinus, machule’ hãlom gi iya Mari’ãna gi i 1930 na sãkkan siha.

Rusa mariana — i binãdon Filipinas, estãba Cervus mariannus, machule’ hãlom Guahãn gi i 1770 na sãkkan siha.

Tacca leontopetaloides — gãpgap, siña ha’ natibu pat machule’ hãlom ápmaman na tiempo.

Tectus niloticus — kumetsio na alileng tulompo, estãba Trochus niloticus, machule’ hãlom Guahãn gi i despues di i Gera Mundo Dos.

Tridacna — higãnte na pãhgang, i hima.

Amánu nai siña yu' mañodda' mäs emfotmasión?

Websites:

www.Guampedia.com annai guaha attíkulu siha put i atke'áliyihá, hestoria, yan kotturan Guahán.

www.nps.gov/state/GU/index.htm lumílista i Hestorikát na Plasét Nasionát gi iya Guahán yan i taimanu para un sodda' litrátu, kádada' na fina'kuentos, and inegga' siha put i hestorian Guahán.

<https://www.nps.gov/efmo/learn/education/so-what-does-an-archeologist-do.htm> dumeskríkribi háfa che'cho'-ñiha i atke'áliyihá siha.

<http://www.radiocarbon.com/about-carbon-dating.htm> dumeskríkribi i hestorian dinitetminan idát attíkulu siha yan taimanu na machócho'cho'.

<http://www.pastperfect.org.uk/archaeology/pollen.html> dumeskríkribi háfa inalisan pãlen yan taimanu na machócho'cho'.

www.pbs.org/wqbh/nova/tech/radiocarbon-dating.html.

<http://www.visitguam/chamorro-culture/heritage-sites/> annai guaha mangádada' na tinige' put i hestoria, lehende, yan lugát siha gi iya Guahán.

www.wpcouncil.org/coralreef/documents/Mariana annai guaha rinibisan atke'aliyihát yan hestorikát na rinikohen emfotmasión siha put uméguihan mattingan gi iya Guahán yan i Islan Notte Mari'ána siha.

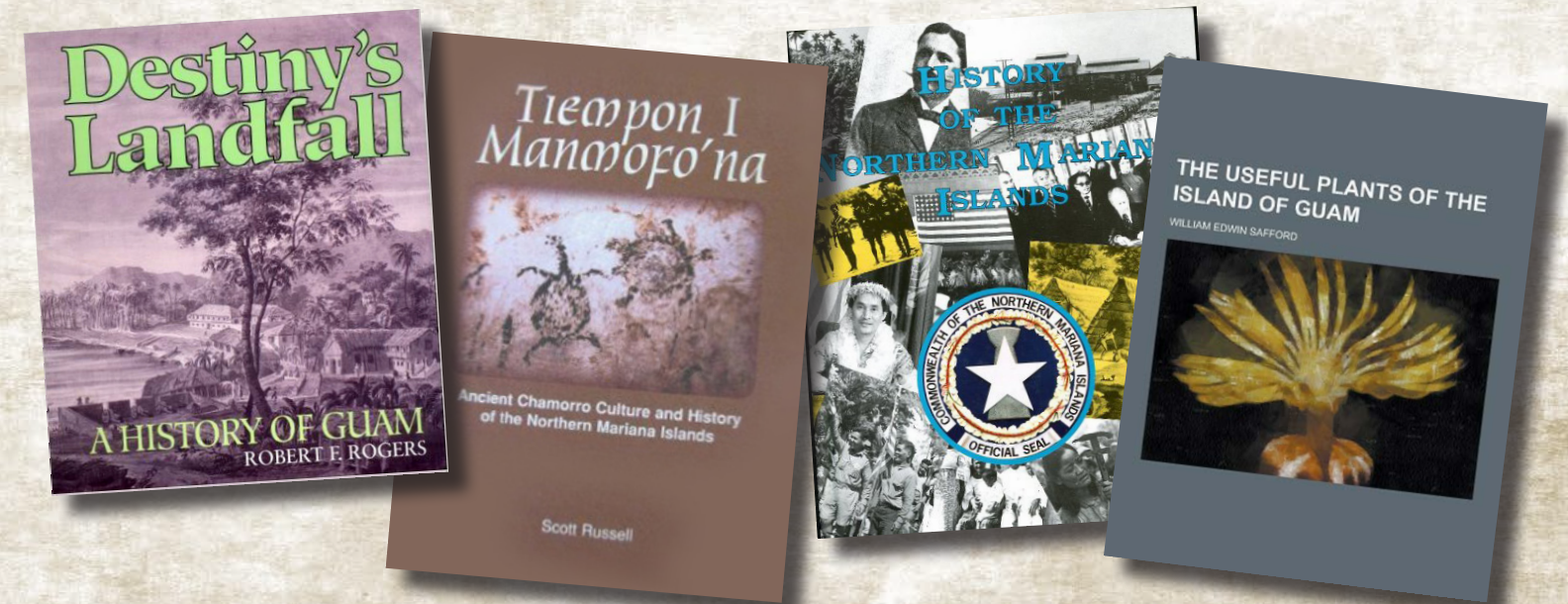
Lepblo siha:

Destiny's Landfall: A History of Guam tinige' Robert F. Rogers (1995)

Tiempon I Manmofo'na: Ancient Chamorro Culture and History of the Northern Mariana Islands tinige' Scott Russell (1998)

History of Mariana Islands to Partition tinige' Don Farrell (2011)

Useful Plants of Guam tinige' William Edwin Safford (faks na kopihá nu I ma'emprenta gi i 2009)



I plinanehan i che'cho' gi Sumanlichán-lagu na Plåsa, gi i Andersen Air Force na Bes, Guahán, siempre inafekta 15 na lugát atke'áliyiha, nu i esta ha ditetmina i Marinu na mangualifikáo para u fanmalista gi i Rinihistran Nasionát na Lugát Hestorikát siha. Put i priparasión i kinahat yan para u nina'kayáda i hiniyong i fabót guatu gi i guinahan kottura siha, ha kondukta i Marinu práyek rinikohen emfotmasion atke'áliyiha gi i 2016. Este na cho'cho' ha hago' i ginagao i Akton i Inadahen i Nasionát Hestorikát. Este na fina'lepblo mapripára para u emfotma i púpbliku put i che'cho'.